

PARIS MATCH

BRAFA ART FAIR 2024

ÉDITION SPÉCIALE



Premier rotatif
Cortesi Gallery
Stand 99

CULTISSIME SURREALISME

**132 exposants
de 14 pays**

**La Fondation Delvaux,
invitée d'honneur**

**Recentrage sur l'ADN
de la foire, l'art ancien**

ART AFRICAIN



© Michel Fignat

LE CHOIX DE DIDIER CLAES

Vice-président section Art non européen de la Brafa à laquelle il participe depuis 20 ans, il est spécialiste en art classique de l'Afrique noire, un domaine qu'il partage avec une passion sans fin.

Par Viviane Eeman



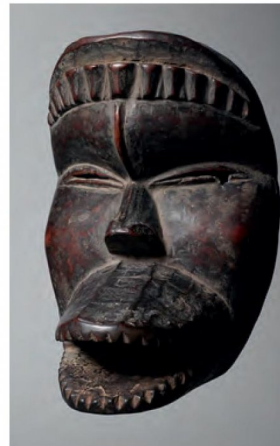
« D'une très grande rareté, cette statuette provient d'une petite région au nord du Congo peu connue dans le domaine de l'art. De très belle facture, elle servait probablement dans un but rituel ou de représentation d'ancêtres. Il est rare de pouvoir être confronté à ce type de pièce sur le marché ».

Figure rituelle, Ngbaka ou cultures voisines. Oubangui, République démocratique du Congo, début du XXe s. Bois sculpté, perles et métal. H. 32 cm. Galerie Flak. galerieflak.com Stand 92



« Cet objet est l'un des plus prisés par les collectionneurs. Il est assez surréaliste par rapport à la simplification des traits du visage humain dans une sculpture africaine et montre beaucoup d'émotions dans sa réalisation. Il est représentatif de ce qui fait la modernité de l'art africain ».

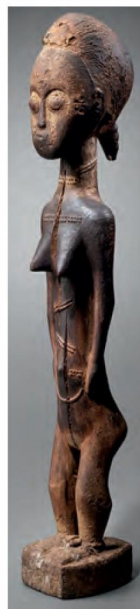
Reliquaire Kota. Gabon, fin du XIXe s. Bois, plaques et bandes de cuivre. H. 53 cm.



« Acheté à Paris dans les années 20, ce masque exposé en 52 et 58 à Tel-Aviv et Jérusalem est resté dans la même famille. Un siècle plus tard, le voilà qui réapparaît. Avec cette pièce, on a non seulement des provenances, mais aussi des histoires. C'est une façon de montrer le destin d'une œuvre ».

Masque Dan. Côte d'Ivoire, fin du XIXe s. Bois. H. 23 cm.

Claes Gallery. didierclaes.art Stand 35



« La sculpture baoulé (une ethnie très représentée en Côte d'Ivoire) est l'un des premiers objets qu'achète le collectionneur. C'est probablement le plus perceptible en termes de goût et d'esthétique. Celle-ci est particulièrement belle et est sûrement l'œuvre d'un maître-sculpteur ».

Figurine Baoulé. Peuple Baoulé, Côte d'Ivoire, XIXe s. Bois. H. 60 cm.

« Là où la baoulé fait partie des premières pulsions d'un collectionneur, cette statue Songyé est plus difficile en termes d'approche parce que c'est un objet magique, de très grande taille, très robuste avec des formes puissantes qui intéressera plutôt le collectionneur averti. Il provient de RDC ce qui plaît toujours aux amateurs belges étant donné leurs relations communes ».

Statue Songyé. Peuple Songye, République démocratique du Congo, XIXe s. Bois, métal. H. 89 cm.

Montagut Gallery. galeriamontagut.com Stand 103

